

# 农产品供需形势分析月报

2014年12月[大宗]

## 本期重点:

- 12月份，国际大宗农产品价格跌多涨少。其中，大米、大豆、油菜籽、豆油、棕榈油、食糖价格环比分别跌1.2%、0.4%、1.9%、0.4%、6.4%、6.5%；小麦、玉米、棉花环比分别涨3.9%、5.3%、1.3%。
- 除粳稻（米）、食糖价格持平略涨外，国内多数大宗农产品价格环比下跌，市场下行压力较大。其中，棉花受销售进度慢、加工企业库存压力大、纺织企业随用随买等因素影响，价格环比跌6.4%，同比跌29.6%，仅比进口棉花滑准税下折到岸税后价每吨高60元，价差为2011年10月以来的最小值。
- 优质麦受专用粉需求好于普通粉、进口小麦数量下降等因素提振，行情走势明显好于普通麦。普优麦价差为每斤0.13元，较上月扩大0.04元。
- 受消费不振和供应充裕影响，猪肉、生猪和仔猪价格环比继续下跌。其中，猪肉价格已连续13周下跌，12月均价为每公斤22.88元，环比跌1.3%，同比跌9.3%。

农业部市场预警专家委员会

农业部市场与经济信息司

二〇一四年十二月

# 目 录

## 一、稻米.....1

国内稻米价格粳强籼弱，国际米价小幅下跌。12月上旬，2014年中晚稻最低收购价执行预案全面启动，粳稻米价格小幅上涨，预计近期国内稻米价格以稳为主。东盟各主要出口国新季稻米集中上市，市场竞争激烈，国际米价小幅下跌，近期国际米价将以震荡整理为主。

## 二、小麦.....4

国内普优麦价差进一步扩大，国际价格再度反弹。随着春节的临近，小麦市场购销将进一步回暖，但国家政策性小麦投放数量的增加，将会使市场供应压力加大，国内小麦市场价格将维持平稳运行。全球小麦产需形势宽松，期末库存量升至较高水平，国际小麦价格大幅上涨缺乏支撑。

## 三、玉米.....7

东北收购价格企稳略涨，国际价格继续回升。临储收购标准放宽，有效缓解产区粮源入库难问题，后期临储入库速度或将明显增加，并将带动东北产区售粮节奏继续加快，预计后市价格有望趋稳。由于美国消费需求增加，推动国际价格继续上涨，但全球玉米供求形势较为宽松，国际玉米价格或将面临一定的调整压力，后市仍将震荡运行。

## 四、大豆.....10

国内大豆价格小幅下跌，国际大豆价格持平略跌。受进口大豆价格低廉、加工企业采购意愿不高、农民面临还贷压力等因素影响，后期国内大豆价格可能继续下跌。全球大豆主产国明年播种面积可能继续增加，南美大豆播种基本结束，弱厄尔尼诺现象可能发生，后期国际大豆价格主要取决于南美天气，预计仍将震荡下行。

## **五、棉花·····13**

国内棉价持续下降，内外棉价差缩小。短期内国内棉花供大于求形势不变，需求整体偏弱，棉花价格仍将维持弱势格局，但内外棉价基本持平，国内棉价下行空间有限。受全球经济形势不景气及全球棉花库存充裕等因素影响，国际棉价承压，但由于目前国际棉价处于低位，亚洲主要需求国采购增加，预计短期内国际棉价将进一步趋稳。

## **六、油料·····17**

国内外油料油脂价格普跌。临近年底，食用植物油进入传统消费旺季，企业备货意愿有所提升，新年度继续实施油菜籽临储政策，国内油料油脂价格有望止跌趋稳。马来西亚遭遇洪涝灾害致棕榈油大幅减产，短期内天气因素对国际油脂价格形成一定支撑。

## **七、食糖·····20**

国内糖价持平略涨，国际糖价跌幅加大。国内糖价继续持平略涨的态势，国际糖价跌幅加大。受原油价格下跌和国际市场供大于求影响，短期内国际糖价可能继续走低，国内糖价将维持弱势震荡格局。

## **八、猪肉·····23**

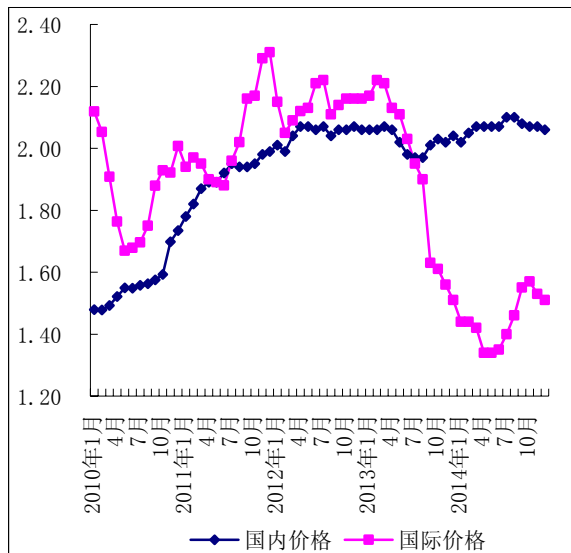
猪肉价格连续 13 周呈跌势。受消费需求低迷影响，猪肉价格连续 13 周呈跌势，生猪价格连续 6 周小幅下跌。元旦来临未能有效提振猪价，尽管后期猪肉消费有望增加，但预计猪价短期内仍将震荡，春节前猪肉价格回升幅度不大。

# 一、稻 米

**【特点】** 国内稻米价格粳强籼弱，国际米价小幅下跌

单位：元/斤，%

月 份	国内价格	国际价格	国际比国内高
2013年12月	2.04	1.51	-26.0
2014年1月	2.02	1.44	-28.7
2月	2.05	1.44	-29.8
3月	2.07	1.42	-31.4
4月	2.07	1.34	-35.3
5月	2.07	1.34	-35.3
6月	2.07	1.35	-34.8
7月	2.10	1.40	-33.3
8月	2.10	1.46	-30.5
9月	2.08	1.55	-25.5
10月	2.07	1.57	-24.2
11月	2.07	1.53	-26.1
12月	2.06	1.51	-26.7



注：国内价格指全国晚籼米（标一）批发均价，国际价格指泰国曼谷（25%含碎率）大米到岸税后价格，2010年1月份以来的美元汇率按当月银行基准价均价计算。

**【走势】** 12月上旬，2014年中晚稻最低收购价执行预案全面启动，粳稻米价格小幅上涨，预计近期国内稻米价格以稳为主。东盟各主要出口国新季稻米集中上市，市场竞争激烈，国际米价小幅下跌，近期国际米价将以震荡整理为主。

## 【详情】

（一）国内稻谷价格粳强籼弱。12月份，早籼稻收购均价每斤1.31元，环比跌1.5%，同比涨2.3%；晚籼稻1.38元，环比持平，同比涨0.7%；粳稻1.53元，环比涨1.3%，同比涨3.4%。早籼稻购销趋弱，中晚籼稻收购已近尾声，籼稻价格稳中有跌。12月上旬，辽宁省启动2014年中晚稻最低收购价执行预案后，粳稻收购价小幅上涨。据国家粮食局统计，截至

12月31日，湖北、安徽等14个中晚籼稻主产区各类粮食企业累计收购新产中晚籼稻2538万吨，比上年同期减少195万吨；黑龙江、吉林等7个粳稻主产区各类粮食企业累计收购新产粳稻3096万吨，比上年同期增加623万吨。

**（二）国内米价粳强籼弱。**新季大米陆续上市后，籼米价格小幅下跌。受降雪天气影响，东北粳米外运受阻，销区价格小幅上涨。12月份，早籼米批发价每斤1.91元，环比跌0.5%，同比跌1.0%；晚籼米2.06元，环比跌0.5%，同比涨1.0%；粳米2.31元，环比涨2.7%，同比跌0.9%。

**（三）国际米价小幅下跌。**主产国新季大米相继上市，市场供应充足，竞价销售激烈，国际米价承压下行。12月份，国际大米价格（曼谷离岸价，25%含碎率，下同）每吨399美元，环比跌1.2%，同比跌0.2%。但由于主要出口国印度和泰国下调2014/15年度大米产量，且去库存进程加快，预计近期国际米价以震荡整理为主。

**（四）国际大米到岸税后价低于国内。**12月份，泰国大米到岸税后价每斤1.51元，比国内晚籼米批发价低0.55元，价差比上月扩大0.01元；离岸价折人民币每斤1.22元，比国内低0.84元，低40.8%。

**（五）1-11月我国稻米进口增加出口减少。**据海关统计，11月份我国出口稻米10.9万吨，环比增89.4%，同比增114.8%；进口稻米23.0万吨，环比增26.9%，同比增25.0%。

1-11月累计，出口稻米34.6万吨，同比减24.2%；出口额3.1亿美元，同比减20.7%。进口225.5万吨，同比增9.4%；进口额10.9亿美元，同比增13.2%。进口稻米主要来自越南（占进口总量的55.0%）、泰国（占28.7%）和巴基斯坦（占14.3%），出口目的地主要是韩国（占出口总量的55.1%）、朝鲜（占17.1%）和我国香港地区（占6.5%）。

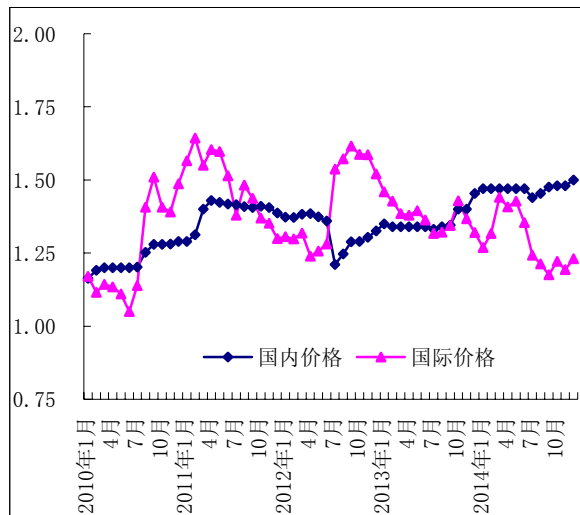
**（六）全球大米产需基本平衡。**据联合国粮农组织12月份预测，2014/15年度全球大米产量为4.96亿吨，同比减0.4%；消费量5.00亿吨，同比增1.7%；期末库存1.77亿吨，同比减2.1%；库存消费比35.5%，同比下降1.4个百分点。全球贸易量为4048万吨，同比增0.6%。

## 二、小 麦

**【特点】** 国内普优麦价差进一步扩大，国际价格再度反弹

单位：元/斤，%

月份	国内价格	国际价格	国际比国内高
2013年12月	1.45	1.32	-9.1
2014年1月	1.47	1.27	-13.7
2月	1.47	1.32	-10.4
3月	1.47	1.44	-2.0
4月	1.47	1.41	-4.3
5月	1.47	1.43	-2.9
6月	1.47	1.35	-7.9
7月	1.44	1.24	-13.7
8月	1.45	1.21	-16.5
9月	1.48	1.18	-20.3
10月	1.48	1.22	-17.4
11月	1.48	1.19	-19.4
12月	1.50	1.23	-18.3



注：国内价格为广州黄埔港优质麦到港价，国际价格为美国墨西哥湾硬红冬麦（蛋白质含量 12%）到岸税后价。

**【走势】** 随着春节的临近，小麦市场购销将进一步回暖，但国家政策性小麦投放数量的增加，将会使市场供应压力加大，国内小麦市场价格将维持平稳运行。全球小麦产需形势宽松，期末库存量升至较高水平，国际小麦价格大幅上涨缺乏支撑。

### 【详情】

（一）国内普麦价格下跌、优麦继续上涨。本月小麦市场购销有所回暖，但由于 2015 年春节较晚，企业大批量备货尚未启动，市场整体购销状况变化不大，“旺季不旺”的特征依然明显，国内普麦价格稳中偏弱。优质小麦受专用粉需求好于普通粉、进口小麦数量下降等因素提振，行情走势明显好于普通麦。据郑州粮食批发市场监测，普通小麦价格每斤 1.28 元，环比跌 0.2%，同比涨 0.7%；优质麦 1.41 元，环比涨 2.8%，

同比涨 0.8%；普优麦价差为每斤 0.13 元，较上月扩大 0.04 元。

**（二）受暖冬影响，冬小麦遭受冻害和干旱的风险加大。**据国家气候中心报道，2014 年厄尔尼诺现象再次升级，今冬我国北方地区或将迎来暖冬。目前我国黄淮海麦区 10 月 7 日以前播种的小麦长势良好，如果遇到暖冬，有旺长的趋势，特别是黄淮南片麦区，小麦旺长和遭遇冬春冻害的风险明显加大。而小麦出苗情况不好、年降水量较少的山东德州、菏泽等地，小麦在暖冬期间遇到干旱威胁的风险增大。

**（三）国际小麦价格再度反弹。**由于卢布大幅贬值，为保证国内粮食供应，本月俄罗斯开始采取一系列限制粮食出口措施，并宣布于2015年2月1日起引入小麦出口关税制度。此外，俄罗斯、乌克兰和美国部分地区遭遇低温天气，影响已播种小麦生长，澳大利亚受干旱影响小麦产量下降，这些因素使得本月国际小麦价格止跌反弹。其中，墨西哥湾硬红冬麦（蛋白质含量12%）平均离岸价每吨290美元，环比涨3.9%，同比跌4.9%；堪萨斯期货交易所硬红冬麦平均期货价237美元，环比涨8.8%，同比跌4.3%。

**（四）国内外优质麦价差缩小。**12月份，美国墨西哥湾硬红冬麦（蛋白质含量12%）离岸价直接折人民币每斤0.89元，比优质麦产区批发价低0.52元；到岸税后价约每斤1.23元，比国内优质麦销区价低0.27元，价差较上月缩小0.02元。

**（五）11月小麦产品进口环比增加、出口减少。**据海关统计，11月我国进口小麦及制品4.56万吨，环比增10%；出口1.32万吨，环比减40.3%。1-11月累计，进口小麦及制品295.12万吨，同比减42.6%；进口金额9.6亿美元，同比减45.2%；同期出口17.22万吨，同比减32.7%；出口金额9929.93万美元，同比减27.9%。1-11月进口主要来自澳大利亚（占进口总量的46.1%）、美国（占29.1%）、加拿大（占13.9%）、哈萨克斯坦（占8.2%）；出口目的地主要是我国香港地区（占出口总量的50.9%）和朝鲜（占42.4%）。

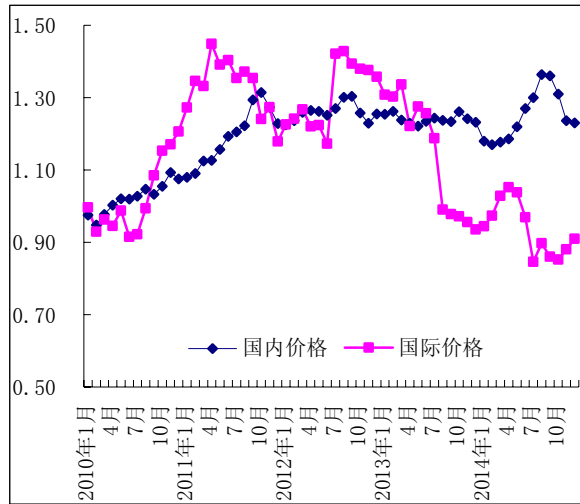
**（六）2014/15年度全球小麦期末库存恢复至较高水平。**联合国粮农组织（FAO）12月份预计，2014/15年度全球小麦产量7.25亿吨，同比增1.1%；消费量7.04亿吨，同比增2.3%；产量和消费量均创历史新高。期末库存1.93亿吨，同比增9.9%，为2010/11年度以来的最高水平；库存消费比27.4%，同比提升1.9个百分点；贸易量1.50亿吨，同比减4.6%。

## 三、玉 米

**【特点】** 东北收购价格企稳略涨，国际价格继续回升

单位：元/斤，%

月 份	国内价格	国际价格	国际比国内高
2013年12月	1.23	0.94	-24.1
2014年1月	1.18	0.94	-19.9
2月	1.17	0.97	-19.9
3月	1.18	1.03	-12.7
4月	1.19	1.05	-11.2
5月	1.22	1.04	-14.9
5月	1.27	0.97	-23.7
7月	1.30	0.85	-34.9
8月	1.36	0.90	-34.2
9月	1.36	0.86	-36.8
10月	1.31	0.85	-34.9
11月	1.24	0.88	-28.7
12月	1.23	0.91	-26.0



注：国内价格为东北 2 等黄玉米运到广州黄埔港的平仓价，国际价格为美国墨西哥湾 2 级黄玉米（蛋白质含量 12%）运到黄埔港的到岸税后价。

**【走势】** 临储收购标准放宽，有效缓解产区粮源入库难问题，后期临储入库速度或将明显增加，并将带动东北产区售粮节奏继续加快，预计后市价格有望趋稳。由于美国消费需求增加，推动国际价格继续上涨，但全球玉米供求形势较为宽松，国际玉米价格或将面临一定的调整压力，后市仍将震荡运行。

### 【详情】

**（一）东北收购价格企稳略涨。** 由于临储政策托市，东北收购价格呈企稳回升趋势。12月份，临储政策启动之初，东北玉米市场价格变化并不明显，但霉变粒标准放宽后，临储入库增速，农户售粮进度加快，价格出现小幅温和上涨。12月底，吉林深加工企业挂牌收购价为每斤1.03-1.11元，环比涨0.01-0.03元，同比基本持平；黑龙江为0.99-1.03元，环比涨

0.02-0.04元，同比涨0.02-0.08元。华北黄淮产区上市供应压力较大，价格继续下跌。山东为1.06-1.15元，环比跌0.02-0.05元，同比跌0.00-0.05元。从批发价看，12月份，产区批发月均价每斤1.13元，环比跌0.6%，同比涨2.5%。其中，东北产区1.12元，环比跌0.2%，同比涨4.4%；华北黄淮产区1.13元，环比跌1.0%，同比涨2.2%。销区批发月均价每斤1.29元，环比跌0.7%，同比涨3.6%。目前东北产区农户售粮进度较去年同期明显偏快。中国玉米网监测，截至12月15日，东北产区农户销售量3989万吨，进度达到42%，同比提高14个百分点；华北产区为1282万吨，进度略高于26%，同比偏慢5个百分点。

**(二)国际价格继续回升。**美国玉米消费需求恢复性增加，导致美国国内玉米库存减少，推动国际价格继续上涨。12月份，美国墨西哥湾2级黄玉米平均离岸价每吨202.8美元，环比涨5.3%，同比涨1.2%；美国芝加哥期货交易所（CBOT）玉米主力合约收盘月均价格每吨155.2美元，环比涨5.7%，同比跌7.6%。

**(三)国内外价差进一步缩小。**美国墨西哥湾2级黄玉米平均离岸价折合人民币每斤0.62元，比国内产区批发价低0.51元；配额内的美国玉米运抵我国南方港口的到岸税后价每斤0.91元，比国内玉米到港价低0.32元，价差比上月缩小0.03元。

**(四)1-11月玉米进出口同比均减少。**11月份，我国进口玉米25.91万吨，环比增1.3倍；出口玉米0.13万吨，环

比增 79.8%。1-11 月累计,进口玉米 199.06 万吨,进口额 5.61 亿美元,同比分别减 18.5%、20.6%;出口 1.81 万吨,出口额 631.15 万美元,同比分别减 75.6%、79.7%;净进口 197.25 万吨,同比减 16.7%。玉米进口主要来自美国(占玉米进口总量的 50.7%)、乌克兰(占 28.7%)、泰国(占 14.5%),与以往相比,我国玉米进口来源多元化趋势较为明显。玉米主要出口到朝鲜(占玉米出口总量的 79.1%)、新加坡(占 12.5%)。

**(五) 国内玉米减产但总产仍为历史次高水平。**受辽宁、河南等地旱灾影响,国内玉米减产,但由于黑龙江、山东等省增产,加上全国玉米面积继续增加,全国玉米减产幅度不大。据国家统计局数据,2014 年我国玉米播种面积 3707.6 万公顷,同比增 2.1%;单产每公顷 5817 公斤,同比降 3.3%;总产 2.16 亿吨,同比减 1.3%。

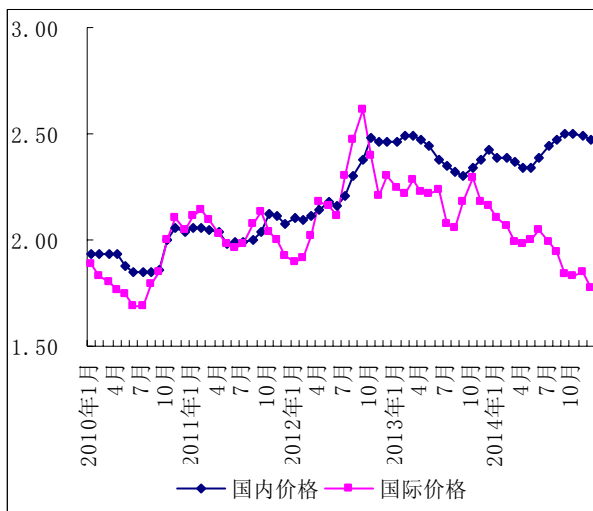
**(六) 全球玉米期末库存继续增加。**据美国农业部 12 月份预计,2014/15 年度,全球玉米产量 9.92 亿吨,再创历史新高,同比增 0.2%,其中美国玉米产量达到创纪录的 3.66 亿吨,同比增 3.5%。全球总消费量 9.72 亿吨,同比增 1.9%。贸易量 1.12 亿吨,同比减 13.0%。期末库存 1.92 亿吨,同比增 11.2%,为 2000 年以来最高库存水平。库存消费比 19.8%,同比提高 1.7 个百分点。

## 四、大 豆

**【特点】** 国内大豆价格小幅下跌，国际大豆价格持平略跌

单位：元/斤，%

月 份	国内价格	国际价格	国际比国内高
2013年12月	2.42	2.16	-10.7
2014年1月	2.39	2.10	-12.1
2月	2.39	2.07	-13.4
3月	2.37	1.99	-16.0
4月	2.34	1.98	-15.4
5月	2.34	2.00	-14.5
6月	2.39	2.05	-14.2
7月	2.44	1.99	-18.4
8月	2.47	1.94	-21.5
9月	2.50	1.84	-26.4
10月	2.50	1.83	-26.8
11月	2.49	1.85	-25.7
12月	2.47	1.77	-28.3



注：国内价格为山东国产大豆入厂价，国际价格为青岛港口的进口大豆到岸税后价。

**【走势】** 受进口大豆价格低廉、加工企业采购意愿不高、农民面临还贷压力等因素影响，后期国内大豆价格可能继续下跌。全球大豆主产国明年播种面积可能继续增加，南美大豆播种基本结束，弱厄尔尼诺现象可能发生，后期国际大豆价格主要取决于南美天气，预计仍将震荡下行。

### 【详情】

(一)国内大豆价格小幅下跌。受国内豆类产品市场需求低迷影响，油厂、贸易商缺乏收购热情，农户对大豆市场价格不认可，惜售心理严重，市场观望氛围加剧，大豆市场购销清淡，价格小幅下跌。黑龙江国产大豆平均收购价每斤2.00元，环比跌1.3%，同比跌7.3%；山东国产大豆入厂价每斤2.47元，环比跌1.0%，同比涨2.1%。大连期货交易所大豆主力合约(2015

年5月)价格每斤2.19元,环比跌3.8%,同比跌2.2%;山东地区进口大豆到岸税后价每斤1.77元,环比跌4.5%,同比跌18.0%;山东地区中等豆粕出厂价每吨3302元,环比跌6.6%,同比跌18.2%。

**(二) 国际大豆价格持平略跌。**美国大豆产量逐渐明晰,全球大豆产量基本确定。12月份,美国农业部预测美国大豆产量与上月维持不变,全球大豆产量仅上调0.24%。同时,受原油价格持续下跌、美元指数持续上涨等因素影响,国际大豆价格环比持平略跌。12月份美国芝加哥期货交易所(CBOT)大豆主力合约(2015年3月)平均价每吨377.1美元,环比跌0.4%,同比跌22.9%。

**(三) 进口大豆到岸税后价与国产大豆价格价差创历史新高。**12月份,山东地区进口大豆到岸税后价每斤1.77元,比当地国产大豆价格低0.7元,价差比上月扩大0.06元,创历史新高。美国墨西哥湾大豆离岸价折人民币每斤1.27元,比山东地区国产大豆采购价低1.20元,价差与上月持平。

**(四) 1-11月大豆进口数量同比增加12.3%。**据海关统计,11月份我国进口大豆602.64万吨,环比增46.9%,同比持平;进口额30.08亿美元,环比增36.9%,同比减14.0%。1-11月累计,进口大豆6287万吨,同比增12.3%;进口额361亿美元,同比增6.8%。进口主要来自巴西(占进口总量的50.6%)、美国(占35.4%)。出口大豆19.62万吨,同比增6.3%;出口额1.88亿美

元，同比减2.1%；出口豆粕198万吨，同比增94.1%。

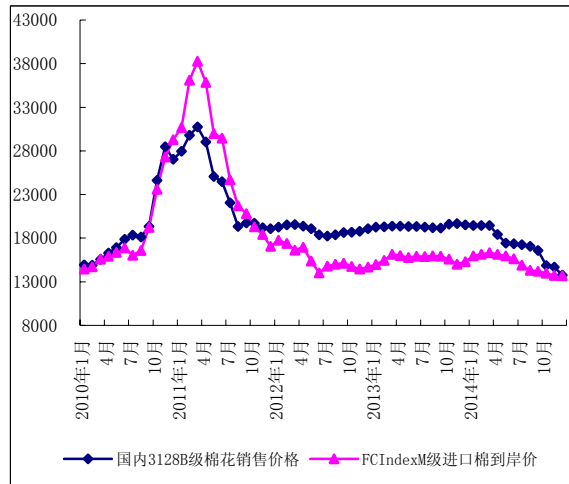
**（五）预计2014/15年度全球大豆供给充裕。**据美国农业部12月预计，2014/15年度全球大豆产量为3.13亿吨，同比增加2751万吨，增长9.6%。美国、巴西和阿根廷均将增产，预计美国大豆产量1.08亿吨，同比增加1634万吨，增长17.9%；巴西大豆产量9400万吨，同比增加730万吨，增长8.4%；阿根廷大豆产量5500万吨，同比增加100万吨，增长1.9%。预计2014/15年度全球大豆消费2.86亿吨，同比增加1345万吨，增长4.9%。全球大豆产大于需2674万吨，期末库存增至8987万吨，大豆库存消费比达到31.4%，同比上升7个百分点，是历史最高水平。

## 五、棉花

**【特点】** 国内棉价持续下降，内外棉价差缩小

单位：元/吨，%

月份	国内价格	国际价格	国际比国内高
2013年12月	19523	15288	-21.7%
2014年1月	19447	15950	-18.0%
2月	19455	16128	-17.1%
3月	19442	16310	-16.1%
4月	18437	16158	-12.4%
5月	17434	15943	-8.6%
6月	17371	15644	-9.9%
7月	17241	14883	-13.7%
8月	17076	14323	-16.1%
9月	16591	14190	-14.5%
10月	14848	13968	-5.9%
11月	14685	13713	-6.6%
12月	13743	13683	-0.4%



注：国内价格为中国棉花价格指数（CC Index）3128B级棉花销售价格，国际价格为进口棉价格指数（FC Index）M级棉花到岸税后价（滑准税下）。

**【走势】** 短期内国内棉花供大于求形势不变，需求整体偏弱，棉花价格仍将维持弱势格局，但内外棉价基本持平，国内棉价下行空间有限。受全球经济形势不景气及全球棉花库存充裕等因素影响，国际棉价承压，但由于目前国际棉价处于低位，亚洲主要需求国采购增加，预计短期内国际棉价将进一步趋稳。

### 【详情】

（一）籽棉价格继续下跌。据国家棉花市场监测系统调查显示，截至2014年12月26日，全国新棉采摘基本完成；籽棉交售率84.6%，同比降6.6个百分点；新棉加工率83.3%，同比降13.6个百分点；新棉销售率30.4%，同比降50.3个百分点。其中，新疆新棉加工率90.2%，同比降9.8个百分点；销售率30.1%，同比降59.5个百分点。12月份，籽棉收购进

入晚期，籽棉品质下降，同时皮棉价格下滑明显，棉企收购积极性不高，棉农面对过低的籽棉价格交售意愿较低，籽棉收购市场冷清，籽棉价格继续下行。12月份，全国白棉3级籽棉月均收购价每斤2.95元，同比跌30.4%，环比跌4.5%。

**（二）国内棉花价格持续下跌。**从供给看，新棉销售率远低于去年同期，棉花加工企业库存压力大，市场供给充足。从需求看，纱、布行情冷淡，价格下行，纺企采购原料较为谨慎，坚持随用随买策略，但高等级棉花依然抢手，纺织企业、贸易商大量囤积高品质棉花，国内棉价市场分化格局依旧。月内国内棉花价格持续下跌，但后期下跌幅度收窄。12月份，国内3128B级棉花月均价每吨13743元，环比跌6.4%，同比跌29.6%。郑棉期货2015年1月合约月末结算价每吨13185元，环比跌3.4%，同比跌30.0%。

**（三）国际棉价触底反弹。**由于国际棉价持续走低，各国政府出台政策加以应对，世界第一大产棉国印度启动最低收购价格政策，对国际棉价形成一定支撑。随着临近年底，全球棉花采购有所回升，中国、印度、越南、孟加拉等国的纺织企业加大了棉花采购力度，近期美棉出口签约量较前期提升，处于全年较高水平。同时，中国于12月17日公布了2015年棉花进口滑准税公式，使市场主体对2015年继续发放滑准税配额的预期上升。在多种因素影响下，本月国际棉价有所回升。12月份Cotlook A指数月均价每磅68.38美分，环比涨1.3%，同比跌

22.0%。

**（四）国内外棉花价差缩小。**国内棉花价格大幅下降，国际棉价基本稳定，国内外棉花价差缩小。12月份，Cotlook A（相当于国内3128B级棉花）指数折合人民币每吨9255元，比国内棉价低4488元，价差较上月缩小1047元。进口棉价格指数FCIndex M级（M级相当于我国3128B级棉花）月均价每磅71.50美分，1%关税下折到岸税后价每吨11245元，比国内价格低2498元，滑准税下折到岸税后价每吨13683元，比国内棉价低60元，这一价差为2011年10月以来的最小值。

**（五）11月份棉花进口和纺织品服装出口同比下降。**据海关统计，11月份我国进口棉花9.1万吨，环比增12.4%，同比减46.8%。1-11月累计，进口棉花217.6万吨，同比减38.6%。印度、美国、澳大利亚、乌兹别克斯坦是我国主要的棉花进口国。11月份我国纺织品服装出口额243.44亿元，环比减8.3%，同比减0.5%。1-11月累计，纺织品服装出口额2728.2亿美元，同比增5.7%。

**（六）纺纱量继续增长，纱线价格持续下降。**据国家统计局统计，11月份我国纺纱量357.7万吨，环比增3.2%，同比增4.0%。1-11月累计，纺纱量3516.3万吨，同比增8.1%。近期，棉花工业库存略有回升，根据国家棉花市场监测系统《中国棉花工业库存调查报告》显示，纺织企业平均库存使用天数约为25.1天，连续两个月增加。12月份，抽样调查企业纱的产销率

为101.9%，较上月提高1.3个百分点，同比提高6.6个百分点；布的产销率为95.8%，环比降低7.2个百分点，同比降低2.7个百分点。受终端消费纺织品服装销售总体疲软、原料价格下降的影响，纱线价格继续下跌。12月份，主要代表品种32支纯棉普梳纱均价每吨21639元，环比跌3.1%，同比跌15.6%。

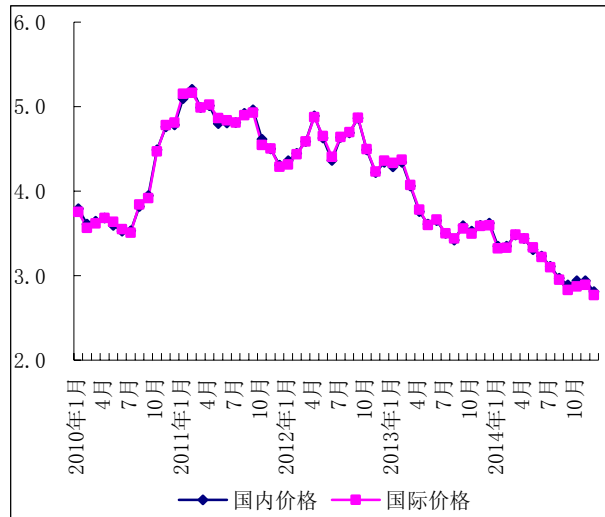
**（七）ICAC预测全球棉花期末库存连续第五年上升。**国际棉花咨询委员会（ICAC）12月份最新预测，2014/15年度全球棉花产量2624万吨，同比基本持平；消费量2440万吨，增3.8%，产量仍然超过消费量。由于中国限制进口，预计全球棉花贸易量786万吨，减11%，其中中国进口量减少到198万吨左右。期末库存预计将达到2141万吨，为连续第五年上升，中国以外地区期末库存883万吨，同比增17.8%。

## 六、油 料

### 【特点】国内外油料油脂价格普跌

单位：元/斤，%

月 份	国内价格	国际价格	国际比国内高
2013年12月	3.62	3.60	-0.6
2014年1月	3.35	3.32	-0.9
2月	3.35	3.33	-0.6
3月	3.48	3.48	0.0
4月	3.44	3.44	0.0
5月	3.31	3.34	0.9
6月	3.23	3.22	-0.3
7月	3.11	3.10	-0.3
8月	2.97	2.95	-0.7
9月	2.89	2.83	-2.1
10月	2.94	2.87	-2.4
11月	2.94	2.89	-1.7
12月	2.81	2.77	-1.4



注：国内价格为山东四级豆油出厂价，国际价格为到山东港口的南美毛豆油到岸税后价。

**【走势】**临近年底，食用植物油进入传统消费旺季，企业备货意愿有所提升，新年度继续实施油菜籽临储政策，国内油料油脂价格有望止跌趋稳。马来西亚遭遇洪涝灾害致棕榈油大幅减产，短期内天气因素对国际油脂价格形成一定支撑。

### 【详情】

**（一）油菜籽价格平稳，食用植物油价格普跌。**在临时收储政策影响下，本月油菜籽收购价格保持平稳。花生市场购销相对前期有所趋弱，价格总体平稳运行。12月份，湖北地区菜籽进厂价每斤2.55元，环比持平，同比涨2.0%；山东地区二级花生仁批发价每斤3.79元，环比涨0.7%，同比涨14.5%。市场下游需求弱勢格局未改，受国际原油价格重挫影响，国内油脂价格普跌。12月份，山东四级豆油出厂价每吨5615元，

环比跌 4.4%，同比跌 22.4%；天津港 24 度棕榈油到港价每吨 5039 元，环比跌 6.8%，同比跌 15.3%；湖北四级菜油出厂价每吨 6109 元，环比跌 2.6%，同比跌 28.0%；山东一级花生油出厂价每吨 14000 元，环比持平，同比涨 0.8%。

**（二）国际市场油料、食用植物油价格全面下跌。**本月，国际原油价格在连续走低后继续向下突破，加之近期南美天气状况良好，美国大豆期货价格走势偏弱。受此影响，市场油料、食用植物油价格全面下跌。12 月份，加拿大油菜籽月均 CNF 价（离岸价+运费）每吨 475 美元，环比跌 1.9%，同比跌 13.5%；南美豆油月均 CNF 价每吨 837 美元，环比跌 0.4%，同比跌 12.6%；马来西亚 24 度棕榈油月均离岸价每吨 656 美元，环比跌 6.4%，同比跌 20.5%。

**（三）进口油菜籽和豆油价格均低于国内。**12 月份，加拿大油菜籽到我国口岸的税后价格每斤 1.85 元，比国内油菜籽进厂价低 0.70 元，价差较上月扩大 0.04 元；美国墨西哥湾豆油离岸价每吨 738 美元，折人民币每斤 2.26 元，比国内销区豆油价格每斤低 0.55 元；山东进口豆油税后价每斤 2.77 元，比当地国产豆油出厂价低 0.04 元，价差较上月缩小 0.01 元。

**（四）1-11 月食用油籽进口同比增加，食用植物油进口同比减少。**据海关统计，11 月份我国进口食用油籽 659.7 万吨，环比增 52.0%，同比减 0.4%；进口食用植物油 59.0 万吨，环比增 23.8%，同比减 32.3%。1-11 月累计，进口食用油籽

6840.7 万吨，同比增 14.2%，进口额 399.3 亿美元，同比增 8.4%；进口食用植物油 714.6 万吨，同比减 13.9%，进口额 64.9 亿美元，同比减 20.1%。其中油菜籽进口 459.9 万吨，同比增 45.7%，主要来自加拿大（占进口总量的 88.7%）和澳大利亚（占 10.5%）；棕榈油进口 471.3 万吨，同比减 11.5%，主要来自马来西亚（占进口总量的 54.7%）和印度尼西亚（占 45.3%）；豆油进口 109.5 万吨，同比增 2.5%；菜籽油进口 77.8 万吨，同比减 45.9%。

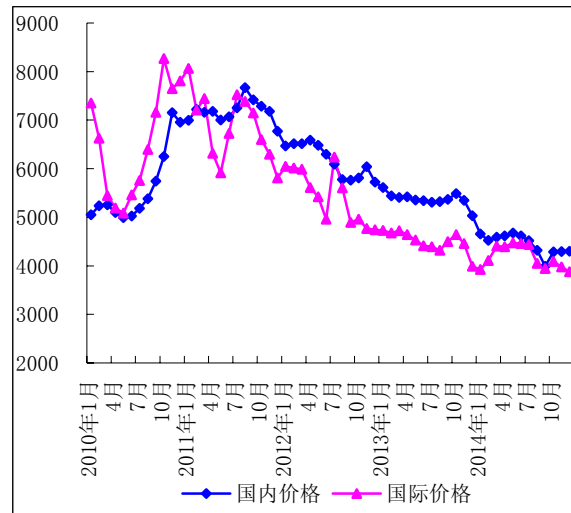
**（五）2014/15 年度全球油料食用植物油供给均呈宽松格局。**据联合国粮农组织 2014 年 10 月份预计，2014/15 年度全球油料产量 5.35 亿吨，同比增 4.7%。其中，大豆产量 3.11 亿吨，同比增 10.0%；油菜籽产量 0.70 亿吨，同比减 2.6%。2014/15 年度全球油脂产量 2.08 亿吨，同比增 2.7%；消费量 2.07 亿吨，同比增 4.1%；油脂库存消费比 17.0%，同比降低 0.5 个百分点，高于近十年平均水平。据美国农业部 2014 年 12 月份预测，2014/15 年度全球油籽产量 5.31 亿吨，同比增 5.0%；消费量 5.03 亿吨，同比增 3.0%；贸易量 1.35 亿吨，同比增 1.2%；期末库存 1.04 亿吨，同比增 29.1%；库存消费比 20.7%，同比上升 4.2 个百分点，创 1998/99 年度以来最高点。全球食用植物油产量 1.76 亿吨，同比增 4.1%；消费量 1.73 亿吨，同比增 4.6%；贸易量 7108 万吨，同比增 3.3%；期末库存 1776 万吨，同比增 2.4%；库存消费比 10.3%，同比下降 0.2 个百分点。

## 七、食 糖

**【特点】** 国内糖价持平略涨，国际糖价跌幅加大

单位：元/吨，%

月 份	国内价格	国际价格	国际比国内高
2013年12月	5032	3975	-21.0
2014年1月	4655	3900	-16.2
2月	4526	4042	-10.7
3月	4590	4506	-1.8
4月	4615	4407	-4.5
5月	4678	4472	-4.4
6月	4619	4460	-3.5
7月	4520	4372	-3.3
8月	4321	4047	-6.3
9月	3994	3944	-1.2
10月	4284	4089	-4.6
11月	4297	3978	-7.4
12月	4301	3881	-9.8



注：国内价格为广西食糖批发市场食糖现货批发价格的月度均价；国际价格为配额内 15% 关税的巴西（2013 年 9 月之前为泰国）白糖到珠江三角洲的到岸税后价。

**【走势】** 国内糖价继续持平略涨的态势，国际糖价跌幅加大。受原油价格下跌和国际市场供大于求影响，短期内国际糖价可能继续走低，国内糖价将维持弱势震荡格局。

### 【详情】

（一）国内糖价持平略涨。12 月份我国食糖均价与上月持平略涨，每吨 4301 元，环比涨 0.1%，同比跌 14.5%。12 月郑糖主力合约均价每吨 4569 元，环比跌 2.5%。新榨季甘蔗收购价下降，将明显降低制糖成本。12 月初，广西 2014/15 榨季糖料蔗收购价方案出台：普通糖料蔗收购首付价定为每吨 400 元，比上榨季下调 40 元，各市根据市情，每吨可上下浮动 10 元。湛江甘蔗收购田头价每吨 360 元，对应市场糖价每吨 4800 元；海南省糖料蔗收购价有两个，分别是每吨 400 元

和每吨 380 元，与 5300 元的糖价联动。截至 12 月 30 日，广西已开榨糖厂 89 家，占全区总产能的 91.6%。随着广西开榨糖厂的继续增多，新糖的上市量将不断增加，国内糖价近期还将承压，但春节将至近期国内糖价大幅下跌的可能不大，将以小幅波动为主。

**(二)国际糖价小幅下跌。**受全球食糖供给连年过剩拖累，2014 年国际糖价以下跌终结，这是国际糖价连续第三年下跌。12 月份国际糖价月均价为每磅 15.1 美分，环比跌 6.5%，同比跌 3.4%。近期原油价下跌对于国际糖价更是雪上加霜，预计国际糖价将保持低位运行的态势。

**(三)配额内国内外价差扩大。**12 月份，进口配额内 15% 关税的巴西食糖到岸税后价继续下跌，为每吨 3881 元，环比跌 2.4%，比我国食糖批发价格每吨低 420 元，价差比上月扩大 101 元。进口配额外 50% 关税的巴西食糖到岸税后价每吨 4844 元，比我国食糖批发价格每吨高 543 元，价差每吨缩小 197 元。

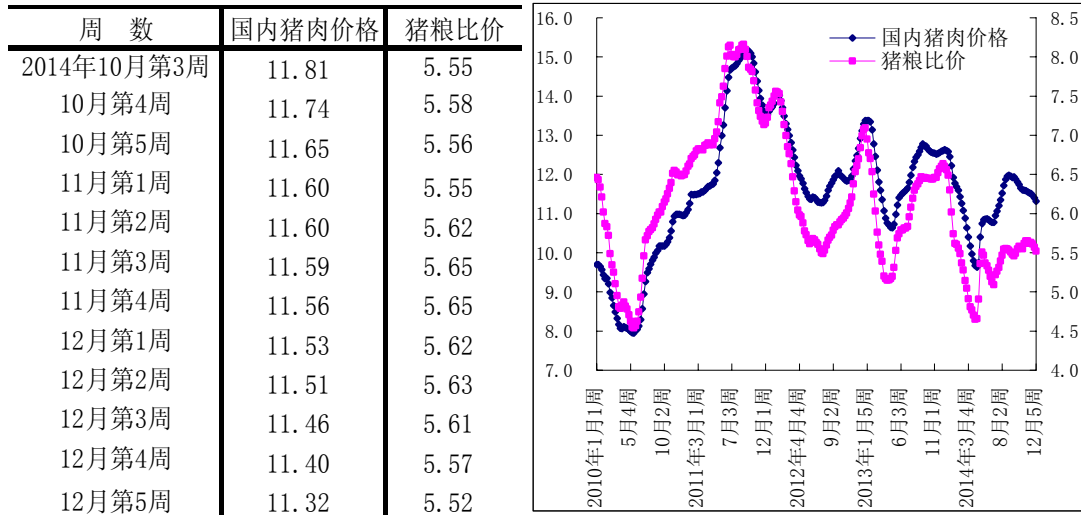
**(四)1-11 月食糖进口同比大幅下降。**11 月份，我国进口食糖 30.4 万吨，环比减 27.0%。1-11 月累计，进口食糖 312.4 万吨，同比减 24.0%；进口额 13.5 亿美元，同比减 28.3%。进口以一般贸易（238.0 万吨）为主，占进口总量的 76.2%。从巴西进口的食糖最多（占进口总量的 61.5%），其次是古巴（占 13.7%）、泰国（占 12.1%）和韩国（占 5.5%）。

**(五) 2014/15 榨季全球食糖连续第 5 年产大于需。**国际糖业组织 (ISO) 11 月份预测, 2014/15 榨季全球食糖产大于需将从 130.6 万吨减至 47.3 万吨, 但仍是连续第 5 年过剩。虽然全球糖市正向着产不足需的方向转变, 但高库存将压制糖价上涨。2015/16 榨季, 全球食糖或将出现 200-250 万吨的产需缺口, 国际糖市将结束 5 年来的产大于需格局。

## 八、猪肉

### 【特点】猪肉价格连续 13 周呈跌势

单位：元/斤



注：国内猪肉价格、猪粮比价根据农业部畜牧业司发布数据整理。

**【走势】**受消费需求低迷影响，猪肉价格连续 13 周呈跌势，生猪价格连续 6 周小幅下跌。元旦来临未能有效提振猪价，尽管后期猪肉消费有望增加，但预计猪价短期内仍将震荡，春节前猪肉价格回升幅度不大。

### 【详情】

**（一）猪肉价格连续13周呈跌势。**受消费不振和生猪供应充裕影响，除10月第1周小幅回升外，猪肉价格自9月第3周总体呈跌势。农业部全国4000个监测点数据显示，生猪存栏连续2个月环比减少，11月份生猪存栏环比减0.9%，同比减7.4%，其中，能繁母猪存栏环比减1.2%，同比减12.1%。据农业部对全国480个集贸市场畜禽产品和饲料价格定点监测，12月份，猪肉价格每公斤22.88元，环比跌1.3%，同比跌9.3%；生猪价格每公斤13.81元，环比跌2.0%，同比跌13.3%；仔猪价格每公

斤20.14元，环比跌5.8%，同比跌21.7%。从周价看，除国庆节小幅环比回升0.2%外，猪肉价格自9月第3周开始总体呈跌势，累计跌5.5%，12月最后一周价格为每公斤22.63元，环比跌0.7%，同比跌10.3%；生猪价格11月第2周开始连续2周小幅回升至每公斤14.13元后，11月第3周又连续6周小幅下跌，累计跌4.3%，12月最后一周价格为每公斤13.52元，环比跌1.3%，同比跌14.5%，最近3周跌幅呈扩大趋势；仔猪价格9月第2周开始连续17周下跌，累计跌幅20.6%，12月最后一周价格为每公斤19.62元，环比跌1.3%，同比跌23.1%。

**（二）生猪养殖轻度亏损。**据农业部监测，12月份猪粮比价为5.59:1，比上月降低0.02个点。从周价变化看，受生猪价格下跌影响，猪粮比价由11月第4周5.65:1降至12月最后一周5.52:1。

**（三）生猪产品贸易逆差减小。**据海关统计，11月份，我国进口生猪产品10.9万吨，同比减6.2%，进口额2.0亿美元，同比减11.6%；出口3.7万吨，同比增12.5%，出口额1.3亿美元，同比增13.7%；贸易逆差0.7亿美元，同比减37.4%。1-11月累计，进口生猪产品124.9万吨，同比减2.3%，进口额22.3亿美元，同比减7.8%；出口34.5万吨，同比增7.6%，出口额12.1亿美元，同比增10.9%；贸易逆差10.2亿美元，同比减23.2%。其中，进口猪杂碎74.0万吨，同比减0.7%，进口额12.7亿美元，同比减7.3%；进口鲜冷冻猪肉50.8万

吨，同比减 4.3%，进口额 9.4 亿美元，同比减 6.9%，占进口总额的 42.0%。

**（四）美国猪肉价格连续 2 个月下跌，欧盟猪肉价格连续 6 个月下跌。**美国猪肉切块价格连续 2 个月下跌，11 月份和 12 月份价格分别下跌 15.3%和 3.8%，12 月份价格为每英担 91.00 美元，同比涨 4.1%。51%-52%瘦肉猪 12 月份价格为每英担 64.00 美元，环比涨 0.4%，同比涨 10.0%。欧盟猪肉价格连续 6 个月下跌，12 月份价格为每吨 1348.02 欧元，环比跌 4.3%，同比跌 20.8%。

## 本期审核及分析人员

主 审：张合成  
副 主 审：张兴旺 王小兵  
审 核：王 平 赵 卓 卢凌霄 李 楠 魏龙飞

### 产 品 分 析 师：

稻 谷	彭 超 张 欢	010-66115893
小 麦	曹 慧 钟永玲	010-66115002
玉 米	徐伟平 刁银生	010-59195092
大 豆	徐雪高 殷瑞锋	010-66173881
棉 花	李 想 翟雪玲 李 冉	010-59195089
油 料	张雯丽 李淞淋	010-66171014
糖 料	马光霞 徐 雪	010-59195096
猪 肉	聂凤英 朱增勇 张学彪	010-82109901

欢迎引用，请注明出处。如果对《农产品供需形势分析月报》有任何意见和建议，请反馈我司运行调控处（scsyxc@agri.gov.cn），我们将认真吸收改进。

### 农业部市场与经济信息司

---

地 址：北京市朝阳区农展馆南里 11 号  
邮 编：100125  
电 话：010-59191527  
网 址：<http://www.moa.gov.cn>